

LAP Vorbereitung
Handlungskompetenz 1
Planen, Vorbereiten und
Rapportieren der Arbeiten

Aufgabe 1 HK 1.4 und HK 1.3

- **Lerndokumentation**

Für was ist die Lerndokumentation?

- **Aufgaben des Malers**

Nennen Sie die vier Aufgabenbereiche des Malers.

- **Abdekarbeiten**

Welches Abdeckmaterial für Treppe, Plattenboden, Teppich, Parkett

- **Bauteile**

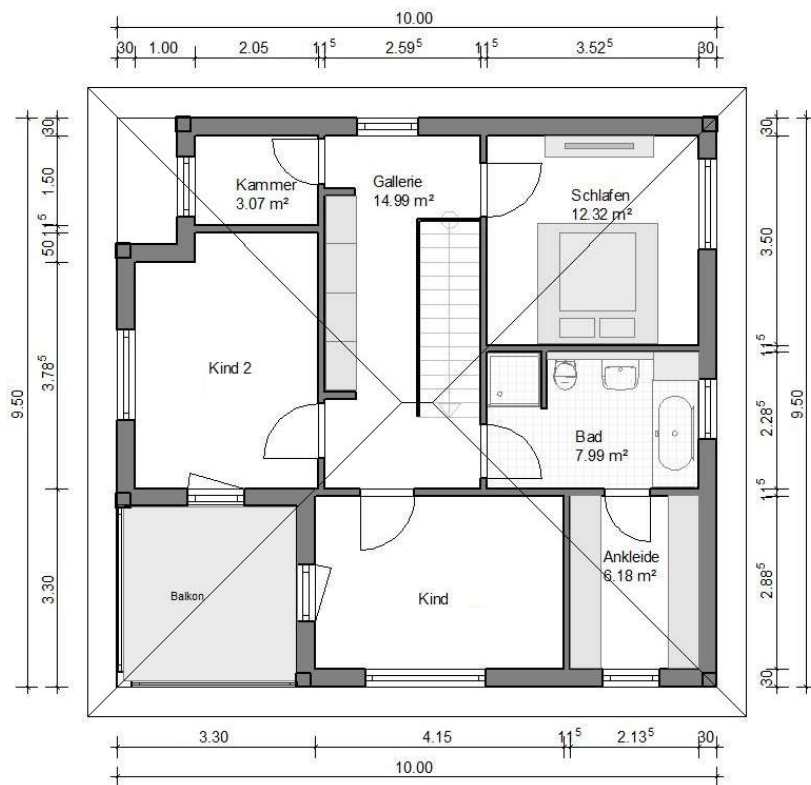
Zimmer, Treppenhaus, Flur

- **Werkzeuge**

Anlaugen, Weissputzdecke vorbereiten, Holzwerk vorbereiten, tapezieren, Dispersion streichen

Aufgabe 2

Planlesen und Wände, Decke berechnen



- Raumhöhe: 2,35m
Zuschlag für Anschnitt: 5cm
- Tapete: Eurorolle mit geradem Rapport 33,5cm
- Fenster und Türen: kein Abzug
- Berechnen: Tapete Kind 1 und Kind 2 & 1 Rolle Reserve
- Decken Kind 1 und 2

Aufgabe 2

- **Wände Kind 1:**
14,07m = 27 Bahnen
Rapport 33,5cm = 3Bahnen pro Rolle
 $27 : 3 = 9$ Rollen
- **Wände Kind 2**
14,67m = 28 Bahnen
gleicher Rapport = 10 Rollen
- **Total: 9 + 10 + 1 = 20 Rollen bestellen**

Aufgabe 2 Flächenrechnen Decke

- Decke Kind 1:
 $4,15\text{m} \times 2,885\text{m} = 11,97\text{m}^2$
- Decke Kind 2:
 $(3,785\text{m} \times 3,05\text{m}) + (0.50\text{m} \times 2,05\text{m}) = 12,57\text{m}^2$
- Total: $24,54\text{m}^2$

Aufgabe 3 Ausgiebigkeit

- Eine Siliconharzfarbe weist eine Ausgiebigkeit von 180g/m^2 pro Anstrich auf.
- Es ist eine Decke mit den Massen: $10,10\text{m} \times 9.85\text{m}$ zwei mal zu streichen.
- Aufgabe: Wie viele kg Siliconharzfarbe braucht es dafür?

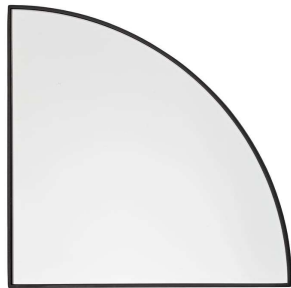
Aufgabe 3

$$10,10\text{m} \times 9,85\text{m} \times 0.180\text{kg} \times 2 = 35,8146\text{kg}$$

$$= \mathbf{35,815\text{kg}}$$

Aufgabe 4 Kreisberechnen

- In den zwei Kinderzimmer gibt es in den Ecken je fünf Tablare (siehe Bild)
- Die Masse sind: $r = 45\text{cm}$
- Die Tablare werden beidseitig gespritzt.



Aufgabe:

Berechnen Sie die gesamte Fläche in m^2 die gespritzt werden muss.

Aufgabe 4 Kreisberechnen

$A = r \times r \times 3,1416 : 4$ (Viertelkreis)

$$0,45\text{m} \times 0,45\text{m} \times 3,1416 : 4 \times 9 \times 5 \times 2 = \mathbf{14,31\text{m}^2}$$

Aufgabe 5 Mischverhältnisse

- Bei einem Zwei-Komponentenlack muss der Stammlack zum Härter im Verhältnis 3:1 gemischt werden. Die gemischte Menge inkl. Härter beträgt 5.240 l. Der Stammlack kostet Fr. 51.20 per l und der Härter kostet Fr. 36.30 per l.
- Aufgabe: Wie viel Franken kostet die gemischte Menge Zwei-Komponentenfarbe?

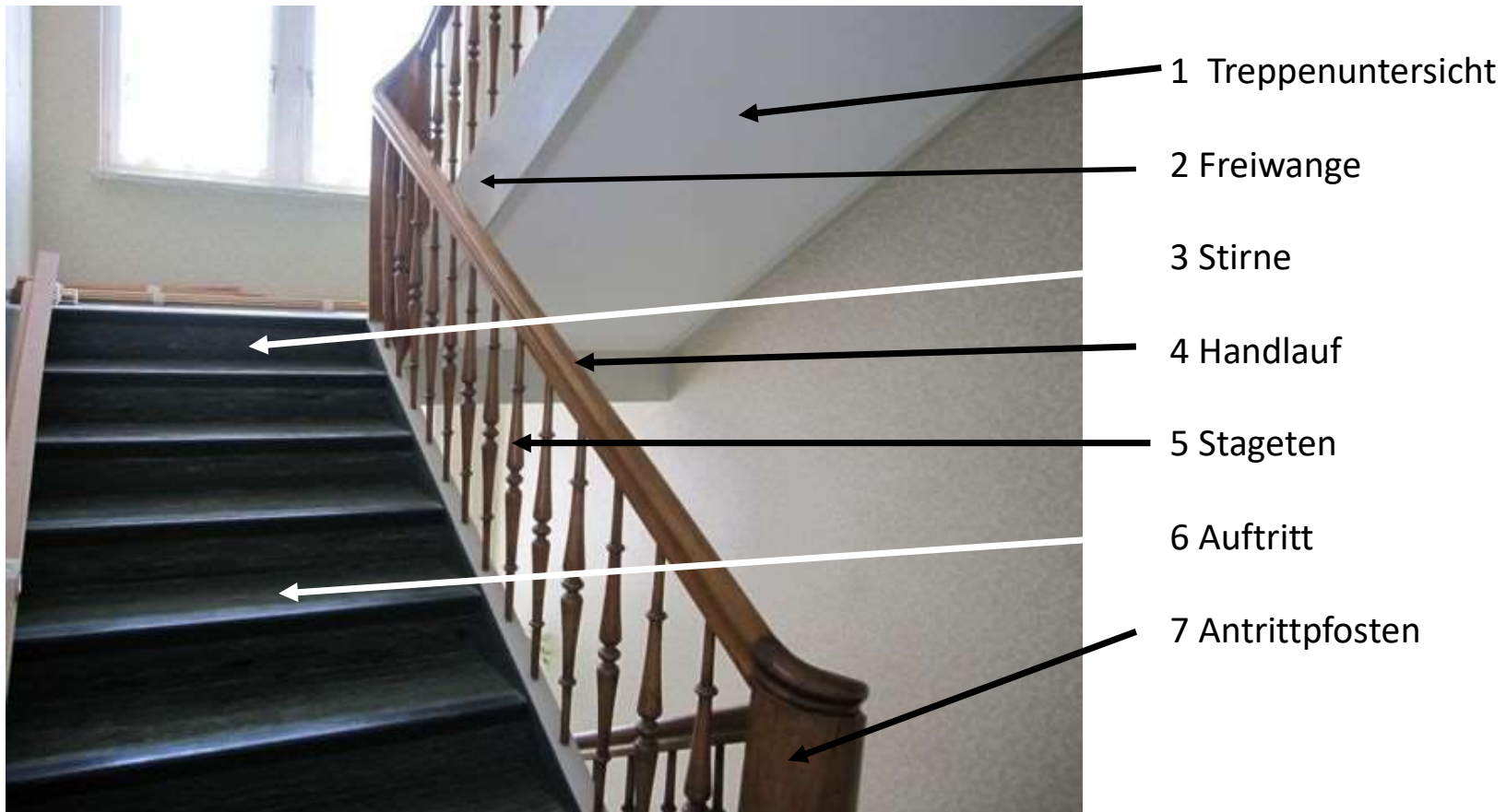
Aufgabe 5 Mischverhältnisse

- $5.240 : 4 \times 3 \times 51.20 = 201.216$
- $5.240 : 4 \times 1 \times 36.30 = 47.553$
- Total = 248.769 = **Fr. 248.75**

Aufgabe 6 Bauteile Treppenhaus



Aufgabe 6 Bauteile Treppenhaus



Aufgabe 7 Dichte, Vergleiche

- Eine Aussen-Dispersion kostet Fr. 6.30/kg
Sie möchten ein anderes Produkt ausprobieren.
Die neue Dispersion kostet Fr. 8.10/Liter
- Beide Dispersionen haben eine Dichte von $1,6 \text{ kg/dm}^2$
- A) Berechnen Sie, welche Dispersion günstiger ist.
B) wie gross ist der Preisunterschied in Franken pro Liter?

Aufgabe 7 Dichte, Vergleiche

A) Berechnen Sie, welche Dispersion günstiger ist.

$$8,10 : 1,60 = 5,06 \text{ (B) } \mathbf{\text{neue Disp. B ist günstiger}}$$

B) wie gross ist der Preisunterschied in Franken pro Liter?

$$\text{Fr. } 6.30 \times 1,60 = \text{Fr. } 10,08 \text{ (A)}$$

$$\text{Differenz zu B} = \mathbf{\text{Fr. } 1,98 = \text{Fr. } 2,00}$$